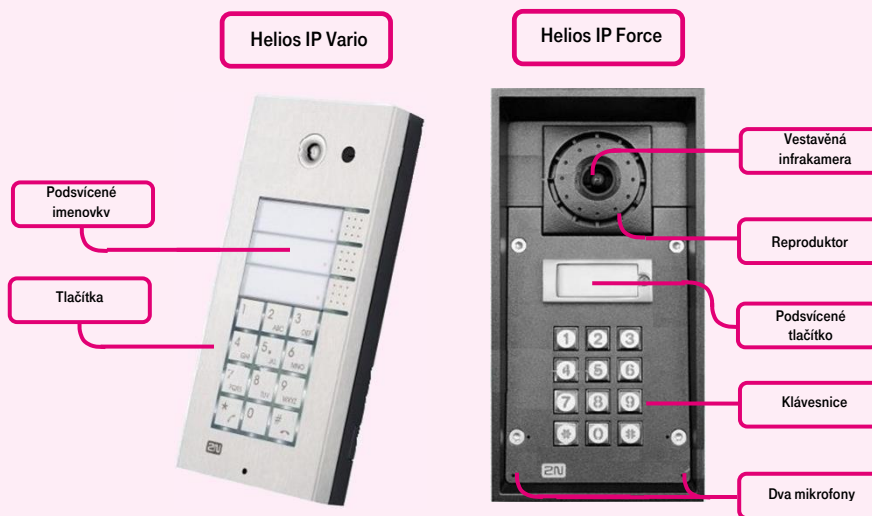


## Před použitím IP komunikátoru

Balíček s dveřním interkomem 2N® Helios IP Force, který jste od nás obdrželi, obsahuje: dveřní interkom 2N® Helios IP Force, rámeček v odpovídající barvě a základní montážní prvky. Instalace se provádí dvojím způsobem, buď zapuštěním anebo montáží na povrchu. Pokud je to možné, zvolte zapuštěnou montáž. Výrobek je pak elegantnější, odolnější proti vandalismu a bezpečnější. Sada pro zazdění se dá zakoupit předem, můžete tak svěřit hrubou práci naší firmě. Výhodou sady je i možnost vyrovnat interkom přesně do svislé polohy (při zazdění krabice s odchylkou max. 2°). 2N® Helios IP Force se připojuje do lokální počítačové sítě (LAN) pomocí UTP/STP kabelu (kategorie Cat 5e nebo vyšší) zakončeného zástrčkou RJ-45 (konektor X11). Zařízení je vybaveno funkcí Auto-MDIX, a proto lze použít jak přímou, tak překříženou variantu kabelu. Také lze napájet pomocí externího zdroje 12V na svorkovnici X19 a je kompatibilní s technologií PoE



802.3af (Class 0 - 12,95W) a může být napájen přímo z lokální sítě pomocí kompatibilních síťových prvků. Pokud vaše síť toto neumožňuje, lze alternativně použít PoE injektor, který se vloží mezi 2N® Helios IP

Force a nejbližší síťový prvek. Po zapojení všech vodičů zkontrolujte dotažení průchodek, pokud jsou použity, a zasunutí koncovky RJ-45 do konektoru na desce. Opatrně nasadte přední panel.

## 1. Volání

Stiskem tlačítka rychlé volby na základní jednotce lze provést volání na první 1, 2 nebo 4 pozice (podle typu modelu) v telefonním seznamu. Sestavování hovoru je signalizováno dlouhým přerušovaným tónem, případně jiným způsobem dle konfigurace připojené telefonní ústředny. Telefonní seznam 2N® Helios IP Force může obsahovat až 999 naprogramovaných pozic. Pouze na pozice 1 až 4 lze volat pomocí tlačítek rychlé volby. Ostatní pozice lze vyvolat pomocí numerické klávesnice, pokud je zapnuta funkce Rychlá volba pomocí čísel. Pokud je nastaven parametr Povolení funkce telefon, lze volat na telefonní číslo zadané uživatelem pomocí numerické klávesnice. Pokud je vypnuta funkce automatického přijetí příchozího hovoru, 2N® Helios IP Force signalizuje příchozí hovor hlasitým vyzváněním. Stiskem tlačítka \* lze hovor přijmout a stiskem tlačítka # odmítnout. Tato funkce je dostupná pouze u modelů vybavených numerickou klávesnicí.

## 2. Otevření dveří

2N® Helios IP Force je vybaven spínačem určeným k otevření zámku dveří. Sepnutí tohoto spínače lze provést zadáním platného kódu na numerické klávesnici. Pomocí numerické klávesnice zadejte číselný kód pro sepnutí spínače a stiskněte tlačítko \* Po spojení lze také otevřít dveře pomocí telefonu po zadání unikátního číselného kódu.

## 3. Ovládání obecně

Navigační tlačítka slouží k vytáčení zrychlených voleb, telefonních čísel, přijímání a odmítání hovorů. Tlačítka 1-9 slouží k výběru předvolby anebo vytočení konkrétního čísla. Stiskem tlačítka \* lze hovor přijmout a stiskem tlačítka # odmítnout.

## 4. Telefonní seznam

Telefonní seznam je možné nastavit v záložkách „Základní nastavení -> Telefonní seznam“. Telefonní seznam může obsahovat až 999 záznamů - pozic. Pozice v

telefonním seznamu odpovídá obvykle jednomu uživateli. Každé pozici, tedy uživateli, je možné přiřadit až tři telefonní čísla. Pohybovat se mezi jednotlivými pozicemi je možné buď pomocí šipek, nebo zadáním čísla pozice a stiskem tlačítka **Přejít na**, které je umístěno v pravém horním rohu. Prvních 54 pozic (dle modelu) odpovídá tlačítkům zrychlené volby 2N® Helios IP a tlačítkům na připojených rozšiřujících modulech. Ostatní pozice lze vyvolat pomocí numerické klávesnice, pokud je jí 2N® Helios IP vybaven.

## 5. Profily

Časové profily slouží k nastavení podmíněného volání na čísla jednotlivých uživatelů. Pro případ, kdy není uživatel přítomen, není nutné, aby 2N® Helios IP sestavoval hovor na jeho telefonní číslo, ale může automaticky volat na další telefonní číslo v seznamu nebo na číslo následovníka. Každému číslu uživatele lze přiřadit jeden profil. Celkově lze vytvořit až 20 profilů (dle modelu), které mohou být mezi jednotlivými

# Helios IP komunikátor

uživateli sdíleny. Podmínka platnosti profilu je možná dvěma způsoby. Buďto časově, nastavením časového rozvrhu, nebo ručně nastavením aktivačních a deaktivčních kódů. Pokud je potřeba využít obou funkcí zároveň, pak platí, že musí být splněny obě podmínky zároveň.

## 6. Přepojení hovorů

Zadejte telefonní číslo stanice, na kterou má být hovor směřován. V případě, že nebude hovor přijat stanicí s telefonním číslem uvedeným v kolonce 1. číslo, bude automaticky přeměřován na telefonní číslo uvedeným v kolonce 2. číslo atd. Nastavení doby pro přepojení na další telefonní číslo je v záložce **Různá nastavení**.

## 7. Hlasitost

Celková hlasitost nastavuje celkovou hlasitost zařízení. Toto nastavení ovlivňuje hlasitost hovoru a všech zvukových hlášení. Hlasitost zvuku. Hlasitost zvuku nastavuje hlasitost hovoru. Signalizace nastavuje hlasitost zvukových hlášení, kterými 2N®

Helios IP oznamuje změny stavu. Odezva stisku kláves nastavuje hlasitost tónu generovaného při stisku klávesy. Signalizace zámku nastavuje hlasitost oznamovacího tónu při otevření zámku. Volací tóny nastavují hlasitost oznamovacího, vyzváněcího a obsazovacího tónu, pokud jsou generovány 2N® Helios IP. Vyzvánění nastavuje hlasitost signalizace příchozího hovoru – vyzvánění. Příchozí hovory jsou signalizovány, pokud je vypnuta funkce automatického přijetí příchozího hovoru. **Adaptivní režim** zapíná adaptivní režim řízení hlasitosti, ve kterém je hlasitost reproduktoru nastavována automaticky podle aktuální hlučnosti prostředí.

## 8. Volba jazyka

Volba jazyka je možná z webového rozhraní zařízení pomocí záložkového menu v pravém horním rohu.

## 9. Bezpečnost

Pro používání komunikátoru je potřeba, používat licenci **premium uživatel**. Díky této licenci lze zabránit nežádoucímu odchozímu volání mimo pobočku z prostor mimo společnost zákazníka. Jinak hrozí volání velkého množství hovorů na účet společnosti bez jejího vědomí a souhlasu.

Díky této licenci lze zakázat veškerý příchozí provoz na dveřní komunikátor zvenčí a znemožnit tak po zadání otevíracího kódu vstup nepovolaným osobám.

Po instalaci je nutné, aby si zákazník změnil heslo na komunikátor a uchoval ho v tajnosti.